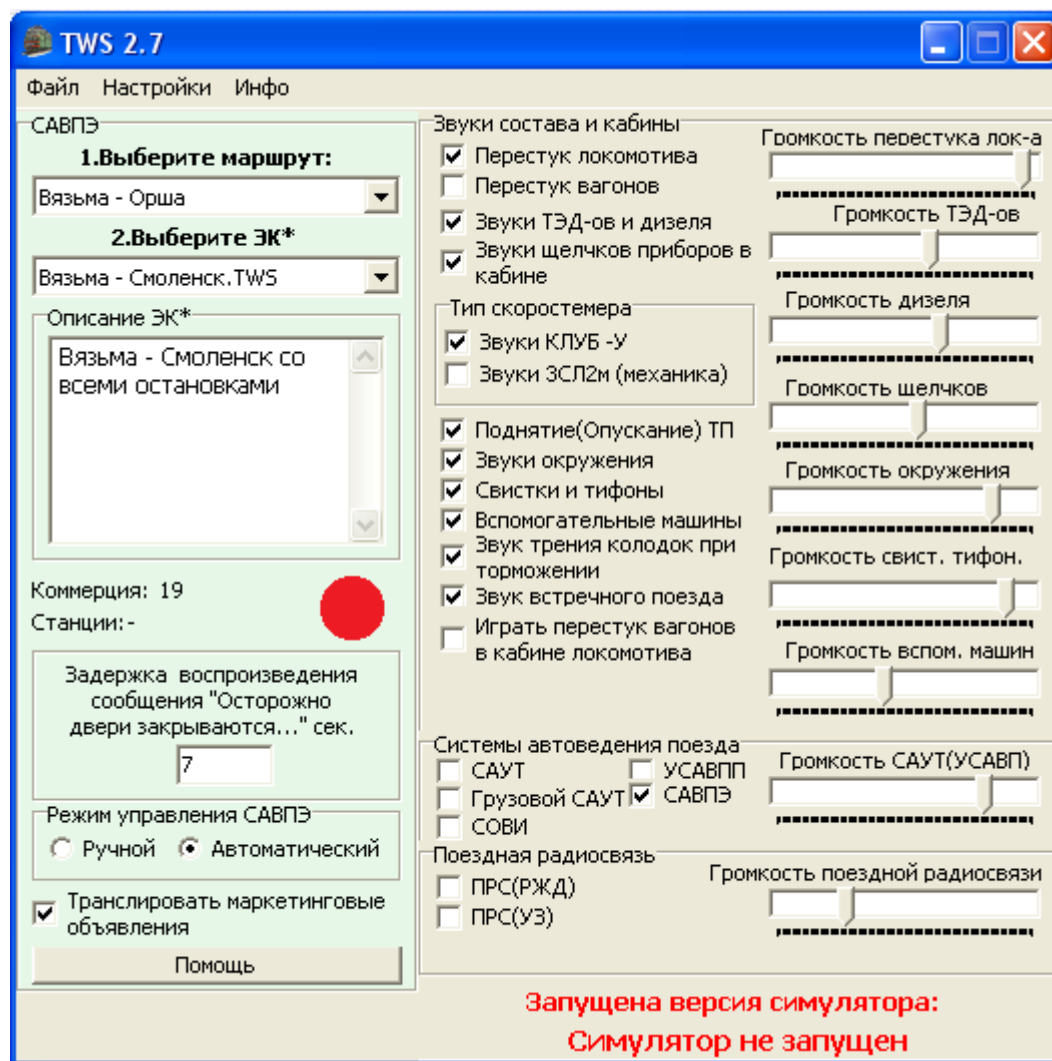


# 1. Стартовые параметры



### **1. Выберите маршрут**

Выбор маршрута из выпадающего списка. Маршруты сортируются автоматически по дате установки электронных карт для них.

### **2. Выберите электронную карту (ЭК)**

Выбор электронной карты из выпадающего списка. Все карты сортируются автоматически по алфавитному порядку. Сначала идут карты для конкретных номеров поездов, затем базовые по различным участкам маршрута.

### **3. Описание электронной карты**

Текстовое описание выбранной электронной карты.

### **4. Коммерция и станции**

Служебная информация, предназначенная для отладки электронных карт.

### **5. Задержка объявления**

На настоящем устройстве этот параметр называется «Пауза объявления». Устанавливается время в секундах для выдачи объявления о закрытии дверей после полной остановки.

### **6. Режим управления**

- Ручной - тест-режим, предназначенный для отладки и поиска ошибок. Для игры не предназначен, так как не раскрывает весь функционал электронной карты
- Автоматический - рекомендуемый режим работы

### **7. Трансляция маркетинговых (поездных) объявлений**

Включение/выключение трансляции объявлений информационно-рекламного характера, которые проигрываются автоматически только на перегонах.

## **2. Включение**

Всё управление программой осуществляется через дополнительную цифровую num-клавиатуру. Запустив симулятор и выбрав все настройки в TWS, нажимаем num 1 - включение системы.

При этом в кабине прозвучит фраза:

- Для электропоездов ЭД4м до № 300 - «Внимание! Убери башмак»
- Для электропоездов ЭД4м с № 301 - «Автоведение отключено»
- Для электропоездов ЭД9м - «Внимание! Убери башмак»
- Для электропоезда ЭД9м-0222 никакого звука не предусмотрено

## 3. Работа в пути следования

### 3.1 на начальной станции

После включения (num 1) программа будет в режиме ожидания команды от машиниста.

- Num 5 - выдача объявления о маршруте следования электропоезда
- Num 3 - повторная выдача объявления о маршруте следования при необходимости (количество повторов не ограничено, хоть через каждую минуту нажимайте)
- Повторное нажатие num 5 - выдача объявления о закрытии дверей

### 3.2 после отправления с начальной станции

После повторного нажатия num 5 система перейдет на автоматический режим работы без участия машиниста. Весь участок следования разбит на перегоны от остановки до остановки. В пути следования предусмотрена трансляция следующих речевых сообщений:

- При потере кода
- При приближении к сигналу с запрещающим показанием
- При смене сигнала на желтый (на скорости более 60 км/ч)
- При приближении к местам пробы тормозов на эффективность (не во всех маршрутах)
- При приближении к переездам
- При приближении к устройствам КТСМ (не во всех маршрутах)
- При приближении к УКСПС (не во всех маршрутах)
- При приближении к местам временного ограничения скорости (не во всех маршрутах)
- При приближении к нейтральным вставкам (на маршрутах переменного тока)
- Трансляция объявлений для пассажиров (при включении в настройках)

При подъезде к обязательной остановке примерно за 200-400 метров система объявит название текущей остановки и название следующей. После полной остановки через промежуток времени, выставленный в настройках, система автоматически объявит о закрытии дверей, названии следующей обязательной остановки и перейдет на следующий перегон.

### **3.3 пауза (отсрочка объявления)**

В случае предполагаемой длительной стоянки можно поставить систему на паузу:

- После полной остановки ( $v=0$ ) нажать num 5, система будет в режиме ожидания команды от машиниста
- Для снятия с паузы повторно нажать num 5, прозвучит объявление о закрытии дверей и система перейдет в автоматический режим

Дополнительно во время паузы можно выдать объявление о маршруте следования (нажать num 3, при этом количество запросов не ограничено). В случае если электропоезд следует не со всеми остановками система сформирует сообщение о маршруте следования с учетом уже проследованных остановок.

### **3.4 прибытие на конечную остановку**

При прибытии на конечную остановку маршрута:

- Перед входным сигналом или после него в зависимости от расстояния до платформы прозвучит объявление о прибытии на конечную остановку
- Примерно за 100 метров до остановки прозвучит повторное название конечной остановки
- Прозвучит объявление о необходимости закрепления состава «Подложи башмак» (не во всех маршрутах)

**Внимание!** Если в пути следования поездка была прервана («вылетел» симулятор) или же имел место запуск в середине маршрута, то после выбора маршрута и электронной карты просто нажмите num 1. Система включится, автоматически определит ваше местонахождение на маршруте и начнет транслировать объявления с текущей координаты. Включение можно производить как на стоянке, так и в движении.

#### **4. Неполадки и методы их устранения**

<b>Неполадка</b>	<b>Возможная причина</b>	<b>Метод устранения</b>
Система не включается, при нажатии на num 1 ничего не происходит	Выключена num клавиатура	Включите num клавиатуру
Объявления транслируются не полностью	Система не включилась	Нажмите num 1
При нажатии num 1 слышна фраза «убери башмак» или «автоведение отключено», при нажатии num 5 ничего не происходит	Несовместимость версии TWS и электронной карты	Установите TWS не ниже 2.7
В пути следования нет поездных объявлений и объявлений остановок	Несовместимость версии TWS и электронной карты	Установите TWS не ниже 2.7